

LE KANNADIG

Rando Lipous dimanche 31 mai

8^{EME}
ÉDITION

TOUL AN DOUR
GWIPROÑVEL

8 mai

COMMÉMORATION 8 MAI 1945

9 et 10 mai

TRO BRO LEON

11 mai

PASSAGE DE LA REDADEG

12 mai

DÉFI « BOUGE TES PATTES »

14 mai

RALLYE DES MENHIRS

31 mai

RANDO LIPOUS

Rando
dégustation

Circuits de 4 et 13 KM

Saveurs de nos
producteurs locaux

Départ à partir de
8h de la Salle Toul an
Dour de Guipronvel

Vie associative

BUHEZ AR C'HEVREDIGEZHIOÙ

Les marcheurs de Pen ar Bed

LUNDI 4 MAI - St Renan : Parking de la « Maison du Vélo »

LUNDI 11 MAI - Lanrivoaré : Parking de l'église

LUNDI 18 MAI - Plouvien : Parking de « Tariec »

LUNDI 25 MAI - Plouguerneau : Parking avant le restaurant « Le Kastel Ac'h », 1^{ère} à droite à Lilia-Plouguerneau

Rendez-vous covoiturage : 13 h 20 - parking d'Ar Stivell
Départ des randonnées à 14 h sur le lieu de RDV

Club des Camélias

Les adhérents du club se retrouvent tous les jeudis, de 13 h 30 à 17 h 30 pour divers jeux : pétanque, dominos, scrabble, rummikub, belote, jeux de cartes.

Et pour ceux qui préfèrent marcher, 3 marches au choix sont proposées chaque jeudi. Un goûter est servi vers 16 h.

Si vous voulez rejoindre notre club, vous pouvez vous inscrire tous les jeudis aux horaires du club.

VEND. 15 MAI : Atelier cuisine office Ar Stivell à 9 h 30

MARDI 26 MAI : Concours intraclubs de dominos et pétanque

VEND. 29 MAI : Atelier cuisine office Ar Stivell à 9 h 30

JEUDI 11 JUIN : repas kig ar farz au restaurant le KerLan's à Trébabu

Contact : Elisabeth Le Borgne au ☎ 06 64 45 23 76

Redadeg 2026

Soutenue par la commune de Milizac-Guipronvel, la Redadeg 2026 traversera notre commune le **LUNDI 11 MAI**, aux environs de 11h15 au bourg de Guipronvel et de 11h30 au bourg de Milizac et prendra la direction de Saint-Renan par la départementale 38.

Il est possible de participer en accompagnant les coureurs à pied sur quelques mètres ou plusieurs kilomètres dans la joie et la bonne humeur.

Si le but premier de cet événement est de récolter des financements pour soutenir des projets en lien avec la langue bretonne, elle se veut aussi être une manifestation festive dont le thème de cette édition 2026 est : Bevañ (vivre), Bodañ (rassembler, réunir), Bezañ (être).

Plus d'infos : www.ar-redadeg.bzh

Sorties ECM



Groupe A

Date	Circuit	Km	Départ
Vend. 1 ^{er} mai	22	73	9 h 00
Dim. 3 mai	69	95	8 h 00
Vend. 8 mai	26	72	9 h 00
Dim. 10 mai	70	96	8 h 00
Jeudi 14 mai	18	71	9 h 00
Dim. 17 mai	92	100	8 h 00
Dim. 24 mai	85	101	8 h 00
Lundi 25 mai	35	67	9 h 00
Dim. 31 mai	106	99	8 h 00

Renseignements :

Didier Salaun ☎ 06 18 89 92 37 - emilie29@free.fr

UTL en Iroise

MARDI 12 MAI : **Eléments de Terres rares, métaux rares**, par Philippe Boulvais, Maître de conférences en géologie Rennes

MARDI 26 MAI : **Etre né quelque part...**, par Alain Darre, Maître de conférences de science politique

Les conférences se déroulent à 14 h le mardi à l'Amphi de l'Espace Culturel à Saint Renan.



Vie associative

BUHEZ AR C'HEVREDIGEZHIOÙ

Passage du Tro Bro Leon sur la commune samedi 9 et dimanche 10 mai

Samedi 9 mai

Place au Tro Bro Leon challenge qui empruntera les routes et ribins de Milizac-Guipronvel. Il faut s'attendre à voir de très nombreux cyclistes sillonner sur nos routes, en effet plus de **1500 cyclistes** sont inscrits pour ces randonnées.

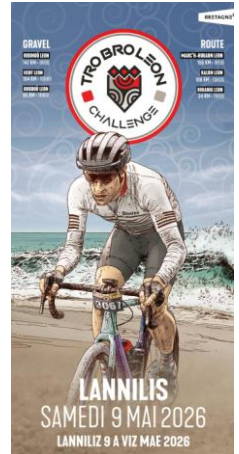
***Le Tro Bro challenge cyclo** empruntera le même circuit que le dimanche jusqu'à Kergroas et empruntera ensuite les VC5M, VC3M et VC8M, les cyclistes de Kernoble se dirigeront vers Trébaol pour continuer vers St Renan.

Horaires de passage de 9 h 30 pour les premiers à 11 h 30 pour les derniers.

***Le Tro Bro challenge gravel** viendra de Bourg Blanc par Kérambléau (VC5G), Kroas Ar Roué, Tréléon, l'Ile, Poulyot, Kerhenguer (VC4M), serre Leroux et VC5M jusqu'à Kergroas, traversée de la VC3M vers Bel Air, D38 Vers le bourg, rue de l'Argoat, Penlan, Lanner (VC1M) Kélaret puis Tréouergat.

Horaires de passage de 11 h à 14 h 30.

Merci de garder vos chiens à l'attache pendant ces horaires.

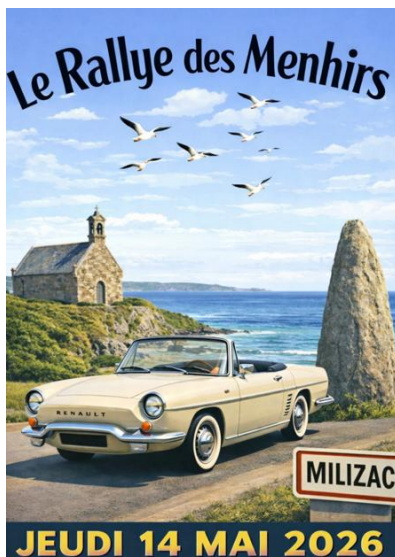


Dimanche 10 mai

Place à la course des pros qui passeront à Milizac entre 13 h et 13 h 30.

Plus de 150 coureurs venant à vive allure des Trois Curés se bousculeront pour entrer en premier dans le ribin N° 28 de Kerhenguer vers les serres Leroux, puis direction Kergroas (VC5M), VC3M jusqu'à Keralan et VC7M jusqu'au bas du Curru et direction St Renan pour aller chercher le ribin N°27.

Pas moins de 35 signaleurs assureront la sécurité lors des passages des coureurs : merci de respecter leurs consignes.



Le Rallye des Menhirs

L'AVAP (Amateurs de Véhicules Anciens du Ponant) organise la 16^{ème} édition du Rallye des Menhirs le **JEUDI 14 MAI** (Jeudi de l'Ascension).

Accueil des participants à 8 h 45 place Ar Stivell.
Inscription obligatoire avant le 8 mai (aucune inscription ne sera prise sur place). Le Rallye est réservé aux propriétaires de véhicules anciens.
Les véhicules sillonneront la région de 9 h à 12 h 30.

Exposition des véhicules place de la mairie à Milizac de 13 h à 16 h.

Contact : ☎ 02 98 32 44 36 – <https://www.avap29.legtux.org>

Vie associative

BUHEZ AR C'HEVREDIGEZHIOÙ

Rando Lipous à Toul an Dour

La Rando Lipous aura lieu le **DIM. 31 MAI** au départ de Toul an Dour cette année.

Deux nouveaux circuits à découvrir, un de 4 km non carrossable cette année et un de 13 km avec toujours de bons produits locaux à déguster.

Départ possible dès 8 h et au plus tard à 9 h 30 pour le 13 km, 11 h pour le 4 km.

Pour ceux qui le souhaitent, la rando est suivie d'un pique-nique partagé (chacun apporte le sien).

L'après midi, les enfants bilingues chanteront en breton avec la chanteuse Garlonn.



Rejoignez l'aventure médiévale de Keranflec'h

Les Compagnons de Keranflec'h et Le Domaine de Keranflec'h vous donnent rendez-vous les **SAM. 25 ET DIM. 26 JUILLET** pour la 2^{ème} édition de sa fête médiévale.

Lors de la première édition, 1 750 visiteurs avaient répondu présent, accueillis par une équipe de 70 bénévoles. Fort de ce succès, l'événement prend de l'ampleur, nous visons encore plus grand cette année.



Crédit photo : Pierre Yoann

Pour garantir le bon déroulement de cette manifestation, nous avons besoin de 140 bénévoles. Une belle occasion de s'investir dans la vie locale et de participer à un moment festif et convivial au cœur de votre commune. Il n'y a pas de compétence particulière à avoir.

Intéressé(e) ? Inscrivez-vous dès maintenant sur :

www.domainedekeranflech.fr/benevole-festival-medieval

ou en scannant le QR code ci-contre



Les Compagnons de Keranflec'h :

- Emilie responsable bénévoles : ☎ 06 63 18 37 81 - Julien pour d'autres questions : ☎ 06 87 68 84 45
- keranflech.medieval@gmail.com

Vie culturelle

BUHEZ AR SEVENADUR

Horaires de La Parenthèse

Lundi : 16 h – 18 h 30
Mardi : 16 h – 18 h 30
Mercredi : 9 h – 12 h 30 / 14 h – 18 h 30
Vendredi : 9 h – 12 h 30 / 16 h – 18 h 30
Samedi : 9 h – 16 h

Uniquement de 9 h à 12 h le samedi 16 mai

**La médiathèque
sera fermée
vendredi 1^{er} mai
et
vendredi 8 mai**

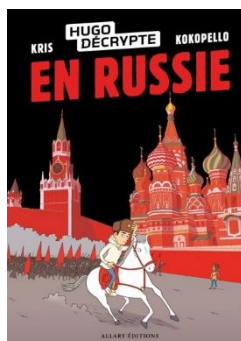
Les rendez-vous à La Parenthèse



MERCREDI 29 AVRIL à 10 h 30 :

Et si on écoutait des histoires ?

Découverte et lecture d'albums pour les jeunes enfants
A partir de 4 ans - Gratuit, sans inscription



MAI :

S'informer en BD : une belle sélection de « BD-doc » à découvrir !

Prêté par la Bibliothèque du Finistère

De la BD de développement personnel aux romans graphiques historiques, en passant par les sujets de société qui nous touchent (le remembrement, les marées noires), s'informer en BD permet d'aborder en image des sujets parfois compliqués.

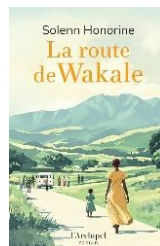
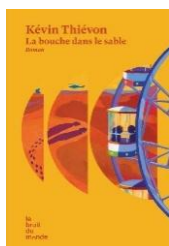


Prix des lecteurs



JUSQU'AU 19 SEPTEMBRE 2026 : lisez et votez

La médiathèque de Saint-Renan a sélectionné six « premiers romans » que nous vous proposons de découvrir. Les lecteurs sont invités à donner leur avis pour désigner le coup de cœur collectif à l'ensemble des 11 bibliothèques participantes au prix.



Vie sociale et familiale

BUHEZ SOKIAL HA BUHEZ AR FAMILHOÙ

ADMR des 2 Abers

L'ADMR des 2 Abers vous accueille les **lundis, mercredis, jeudis et vendredis matin de 9 h à 12 h**. **ATTENTION**, l'adresse a changé : les locaux se situent dorénavant au **456 rue Général de Gaulle**.

Les intervenants à domicile assurent les tâches quotidiennes (entretien du domicile, entretien du linge, préparation des repas, aide aux déplacements...) mais peuvent également vous accompagner aux courses, aux rendez-vous médicaux, pour rendre visite à un proche...

N'hésitez à venir nous rencontrer ou à nous contacter :
☎ 02 98 37 58 75 - milizac@admr29ab.org

A la recherche d'un job d'été ?

Fais de ton été un moment utile en rejoignant l'équipe de l'ADMR. Tu auras pour mission de te rendre chez des personnes afin de les accompagner dans leur vie sociale, aux courses. Tu les aideras à la préparation ou à la prise de repas, ainsi qu'à l'entretien du cadre de vie et du linge.

Salaire minimum : 12,02 € par heure d'intervention (éléments complémentaires de rémunération si diplôme en lien avec l'activité). Nous mettons à ta disposition un téléphone professionnel et prenons en charge tes kilomètres de trajet et de déplacement. Le permis et un véhicule sont indispensables pour intégrer notre équipe. Ton temps de travail sera défini en fonction de tes disponibilités et de tes souhaits.

Poste en CDD à pourvoir sur mai - juin - juillet - août - septembre. Nous attendons avec impatience ta candidature !

Renseignements :
admr2abers@admr29ab.org
☎ 02 98 04 87 41



RPE, Relais Petite Enfance

Le Relais Petite Enfance (RPE), structure de Pays d'Iroise Communauté, accueille les parents, futurs parents et professionnels de la petite enfance. C'est un lieu d'écoute et d'informations à propos des modes d'accueil, de la petite enfance et de la parentalité. Les antennes du RPE sont ouvertes du lundi au vendredi. Les animatrices vous reçoivent sur rendez-vous.

RPE Centre : ☎ 02 98 32 60 55 - rpe.centre@ccpi.bzh

Assistante sociale

Les personnes souhaitant contacter une assistante sociale peuvent appeler le CDAS de St Renan (Centre Départemental d'Action Sociale) au :

☎ 02 98 84 23 22 - 1 rue de Lescao - Saint-Renan

CLIC

Le CLIC, Centre Local d'Information et de Coordination gérontologique, vous accueille à la CCPI, sur rendez-vous, du lundi au vendredi, de 9 h à 12 h et de 14 h à 16 h 30 (et suivant les disponibilités des familles).

Des solutions pour vous accompagner



☎ 02 98 84 94 86 6 - clic-iroise@ccpi.bzh

Le CLIC c'est pour les personnes de 60 ans et plus, les personnes handicapées, les familles...

Il vous propose un accueil individualisé en toute confidentialité pour vous informer sur l'ensemble des dispositifs en faveur des personnes âgées et personnes handicapées, vous aider à construire vos dossiers de protection sociale et d'accès aux droits, évaluer avec vous vos besoins dans le respect de votre projet de vie, vous accompagner, vous orienter vers les organismes susceptibles de répondre.

Repair Café

Prochaine date : **MERC. 6 MAI**, de 15 h 30 à 19 h, au Centre Culturel de l'Agora à Guilers.

Tous les objets du quotidien peuvent être apportés pour réparation : outillage, vélo, petit électroménager, audiovisuel, etc.

Renseignements :
☎ 02 98 07 55 35 - repaircafe.guilers@gmail.com

Café-énergie

Toute la lumière sur mes consos d'eau et d'énergie

Un café énergie aura lieu **MARDI 5 MAI** à partir de 14 h, à France services Saint-Renan avec Energence ainsi qu'UFC Que Choisir.

Un moment convivial d'info et d'échange : factures d'eau et d'énergie, chèque énergie, confort ressenti chez soi, humidité de l'air intérieur, astuces économes...

Sur inscription auprès de :
France Services ☎ 02 98 76 60 50 - 1 rue de Lescao - Saint-Renan

Enfance Jeunesse

BUGALE YAOUANKIZOÛ

Actualités de la Maison de l'enfance

Tous en colos : il reste des places

➤ **Direction Plaine dans les Vosges** : du 19 juillet au 26 juillet pour les 8-11 ans et 11-15 ans. Envie de bouger et de découvrir une nouvelle région ? Un programme rythmé avec des randonnées en montagne, des baignades dans les lacs, de l'escalade, une journée à la vallée des singes et des aigles, une journée à Strasbourg, à Colmar et une journée à Europaparc... Il reste 6 places.

➤ **Tous à la base de loisirs Thoissey (01)** : tu veux du fun, du sport et rencontrer des jeunes de toute la France ? Nuit sous les étoiles, baignade, wakeboard et veillées, du 20 au 24 juillet pour les 12-15 ans. Il reste 6 places.

➤ **Direction la Ville Close !** Deviens un vrai pirate : chasses au trésor, découverte du fameux trésor, une journée à Aven Parc et une journée d'accrobranche. Prêt(e) pour l'aventure ? Du 15 au 17 juillet pour les 6-9 ans. Il reste 3 places.

➤ **Trouzilit : passionné(e) d'équitation ?** Ce séjour est fait pour toi ! Chaque jour, tu enfourcheras ton cheval pour de super moments. Entre deux séances, place à la détente avec des balades et des baignades à la piscine. Et pour finir le séjour en beauté, tout le monde se retrouvera autour d'un bon repas à la crêperie... de quoi repartir avec des souvenirs plein la tête ! Du 10 au 12 août pour les 11-16 ans et du 12 au 14 août pour les 6-11 ans.



Printemps de la jeunesse : une journée Fun et Détente pour les jeunes de la CCPI à Lanrivoaré

60 jeunes de la CCPI se sont donnés rendez-vous à Lanrivoaré pour une journée placée sous le signe de la bonne humeur, du fun et de la détente ! Parmi eux, 32 jeunes de la commune étaient au rendez-vous, prêts à relever tous les défis.

Au programme : du bubble foot pour les plus téméraires, du hand et du street basket pour les amateurs de sport.

Les jeunes ont aussi pu participer à plusieurs ateliers :

- Un atelier secourisme, pour apprendre les bons gestes.
- Un atelier bien-être animé par une socio-esthéticienne, l'occasion de se détendre et de prendre soin de soi.
- Et un atelier boissons saines, parfait pour se rafraîchir tout en découvrant des recettes pleines d'énergie et de saveurs naturelles.

Une belle réussite pour les jeunes de la CCPI et les équipes encadrantes !



Tous aux urnes !



Durant le Mois des Citoyens de Léo Lagrange Animation, les enfants de la Maison de l'Enfance ont été initiés à la démarche de projet : « *Tous acteurs de nos loisirs* ». Après la constitution de petits groupes, les enfants ont réfléchi aux projets qu'ils souhaitaient mettre en place, en veillant à proposer des idées réalisables. Ils ont ensuite créé des affiches afin de présenter leurs projets aux copains, aux parents et aux habitants de passage. Ces affiches ont été exposées dans la structure.

Puis est venu le moment des votes : munis de leur carte d'électeur, enfants, animateurs et parents ont pu voter pour trois projets. Les enfants participeront au dépouillement le mercredi 28 avril. Ensuite, en mai et juin, viendra la phase de réalisation des projets. Une belle transition vers l'Animation jeunesse !

Contacts :

Anaïg Jestin, directrice du site : ☎ 06 08 02 01 15 - milizac.guipronvel@leolagrange.org

Laëtitia Saliou, animatrice vie sociale : ☎ 06 08 35 59 50 - milizac.guipronvel.evs@leolagrange.org

François Séguret, directeur de l'alsh enfance : ☎ 06 73 72 04 94 - milizac.guipronvel.alsh@leolagrange.org

Mickaël Lama, responsable jeunesse : ☎ 07 85 02 62 49 - milizac.guipronvel.jeunesse@leolagrange.org

Enfance Jeunesse

BUGALE YAOUANKIZOÛ

Ecole Marcel Aymé

Le jardinage, c'est reparti !

Avec l'arrivée du printemps, les classes de maternelle se remettent au jardinage. C'est dans la bonne humeur que les enfants enfilent leurs bottes et leurs gants pour aller au potager. Semis en classe, désherbage, plantations des premiers plants de petits pois et haricots qui ont grandi en classe.... il y a du travail !



Semaine des mathématiques

La classe de CE2/CM1 monolingue a participé à la semaine des maths : l'occasion de faire des maths différemment. Cette année, le thème était "égalités". Nous avons commencé la semaine avec des énigmes d'équilibre... Puis nous avons aidé un berger à partager équitablement son troupeau dans des enclos. Nous avons aussi joué avec les probabilités et ensuite résolu un défi d'équilibre pour préparer celui à faire en "famille" le week-end ! Nous avons terminé par une activité sportive de relais mathématiques!

Atelier sur le thème des réseaux sociaux

Les élèves de cycle 3 ont participé à un atelier de sensibilisation aux réseaux sociaux, organisé à la Médiathèque La Parenthèse. Au cours de cette intervention, deux animateurs de l'association Synapses sont venus échanger avec les élèves autour des usages du numérique. Les élèves ont montré beaucoup d'intérêt pour ces questions qui font partie de leur quotidien. Cet atelier a permis de mieux comprendre les enjeux liés aux réseaux sociaux, tout en donnant des repères clairs pour une utilisation plus responsable.

Renseignements : ☎ 02 98 07 98 94 - 06 07 96 85 91 - Mail : ec.0291802B@ac-rennes.fr

Ecole Notre Dame

La journée sans cartable

Une journée pas comme les autres durant laquelle les élèves, de la maternelle au CM2, ont pu participer à près de quarante ateliers, encadrés par de nombreux bénévoles et intervenants. Sport, créativité, sciences et culture étaient au programme. Les enfants ont ainsi pu s'initier au yoga, au football, au handball, au rugby, au karaté, à la pétanque ou encore au mölkky, mais aussi participer à un parcours de vélo.



D'autres ont préféré les ateliers créatifs comme la couture, la broderie, la vannerie, l'art floral, la peinture ou le bricolage.

La journée a également permis de beaux moments de partage entre les élèves, notamment grâce à des temps de tutorat durant lesquels les élèves de CM ont accompagné les plus jeunes pour la réalisation de perles à repasser et de window colors.

Les découvertes culturelles et pédagogiques n'étaient pas en reste avec des ateliers cuisine, musique, kamishibai, un défi scientifique autour de l'ADN, des jeux de société géants, des animations proposées par la ludothèque ainsi qu'une découverte des instruments d'Afrique à la médiathèque. Un atelier autour de la gestion des émotions, animé par une professionnelle, a également été très apprécié.

Cette journée a été rendue possible grâce à l'engagement remarquable de plus d'une centaine de bénévoles. Associations locales, artisans, professionnels, parents et grands-parents ont répondu présents. Parmi eux, Madame Boucher, fleuriste, Madame Pereira, couturière, ainsi que Madame Rivet pour les ateliers sur les émotions. Les services de la commune se sont également mobilisés, notamment à travers la médiathèque et la ludothèque.

Renseignements : ☎ 02 98 07 90 97 - 06 66 46 00 99 - Mail : eco29.nd.milizac@e-c.bzh

Pays d'Iroise Communauté

Info siège communautaire

- Fermeture exceptionnelle de la Communauté de communes et de la Maison de l'emploi le vendredi 15 mai (Ascension).
- En raison de travaux de voirie, modification en mai de l'accès à la zone de Kerdrioual (entreprises, Restos du cœur, Rail emploi, Communauté, Maison de l'emploi) depuis la RD 68. Mise en place de déviations et vitesse réduite à 50 km/h sur la route départementale.

Déchets : « Jour férié = bac collecté »

A compter du 8 mai, les bacs seront collectés les jours fériés soit les vendredi 8 mai, jeudi 14 mai (Ascension), lundi 25 mai (Pentecôte), mardi 14 juillet et mercredi 11 novembre (Armistice).

Trois exceptions à cette nouvelle règle : le 1^{er} mai, Noël (25 décembre) et Jour de l'An (1^{er} janvier). Pour ces 3 jours, la collecte reste décalée d'une journée.



Déchets : le bon usage des colonnes enterrées

Les colonnes jaunes enterrées sont conçues pour recevoir des emballages en carton de la taille d'une boîte à chaussures maximum. Quand de grands emballages sont introduits en forçant, un bouchon se crée et les autres dépôts ne s'effectuent plus correctement. Une intervention doit être réalisée pour désencombrer la colonne et c'est toute la tournée qui est impactée. Merci pour votre vigilance.

Mobilité : un pour tous et tous pour Mai à vélo !

Rejoignez « Pays d'Iroise Communauté » sur l'application Géovélo, l'une des 300 communautés inscrites pour le challenge Mai à vélo. L'appli lancée en début de parcours consigne le cumul de vos kilomètres et indique votre classement. Objectif de la communauté : dépasser les 24 500 km du challenge 2025 soit 5,4 t de CO₂ économisées ! L'occasion de se (re)mettre au vélo, bon pour la santé, le moral et l'empreinte carbone.

Infos : maiavelo.fr

Santé : consultations gratuites de tabacologie

Vous souhaitez arrêter ou diminuer votre consommation de tabac ? Bénéficiez de consultations de tabacologie :

- le 1^{er} vendredi du mois, 9h-12h au **Conquet** (salle des Renards) et 13h30-16h30 à **Ploudalmézeau** (salle Clés des champs, place au blé).

Prise de rendez-vous : 02 98 84 94 86 / social@ccpi.bzh

- le dernier jeudi du mois à l'hôpital Le Jeune de **Saint Renan**.

Prise de rendez-vous : 02 98 32 33 15

Infos sur pays-iroise.bzh et soutien sur tabac-info-service.fr, groupes Facebook Les bretons #MoisSansTabac

Maison de l'emploi

21/05 : Permanence ADIE, information et accompagnement sur la création d'entreprise. Sur RDV le matin, sans RDV l'après-midi.

Toutes les offres d'emploi sur :

<https://www.facebook.com/EconomieEtEmploi.PaysIroiseCommunaute> et pays-iroise.bzh

Renseignements : maison.emploi@ccpi.bzh / ☎ 02 98 32 47 80

Ecole de musique en Iroise

16/05 : Stage musique verte, Trébabu, 9h30-12h30

20/05 : Printemps musical d'Iroise, Milizac, salle Ar Stivell, 18h30

30/05 : Portes ouvertes, Saint Renan, Ecole de musique, 10h-12h

Infos et inscriptions au ☎ 02 98 32 97 85

Nautisme en Pays d'Iroise

Location les 02/05, 08/05, 09/05, 14/05, 15/05, 16/05, 23/05, 24/05, 30/05 et 31/05 de 14h à 18h.

Cours particuliers sur réservation les samedis.

Infos et réservation : 02 98 48 35 10,

location.plougouvelin@ccpi.bzh ou nautisme.pays-iroise.bzh.

Stage voile été : dès 4 ans, du 29/06 au 28/08, Ploudalmézeau, Plougouvelin, Plouarzel et Landunvez

Infos et inscriptions sur :

nautisme.pays-iroise.bzh ou ☎ 02 98 32 37 80 / npi@ccpi.bzh

Vie municipale et citoyenne

BUHEZ KÊR HAG HEC'H ANNEZIDI

Horaires des mairies

1 Place Ar Stivell - Milizac
29290 MILIZAC-GUIPRONVEL
☎ 02 98 07 90 31
mairie@milizac-guipronvel.bzh

Lundi, mercredi, jeudi et vendredi : 8 h 30 - 12 h 00 et 13 h 30 - 17 h 30
Mardi : 10 h 00 - 12 h 00 et 13 h 30 - 17 h 30
Samedi matin : 9 h 00 - 12 h 00 (en alternance : semaine paire Milizac ; semaine impaire Guipronvel)

1 route de Milizac - Guipronvel
29290 MILIZAC-GUIPRONVEL
☎ 02 98 07 90 33
mairie@milizac-guipronvel.bzh

Lundi, mercredi, jeudi et vendredi : 8 h 30 - 12 h 30
Mardi : 10 h 00 - 12 h 30
Samedi matin : 9 h 00 - 12 h 00 (en alternance : semaine paire Milizac ; semaine impaire Guipronvel)

Les élus sont à votre disposition et reçoivent sur rendez-vous à la mairie de Milizac et à la mairie de Guipronvel. N'hésitez pas à prendre contact avec l'accueil de la mairie pour les rencontrer.



Commémoration du 8 mai 1945

La commémoration de l'armistice du 8 mai 1945 se déroulera **VENDREDI 8 MAI**, selon le planning suivant :

- 10 h 15 Cérémonie à Guipronvel
- 11 h 00 Rassemblement à Milizac : lever des couleurs, défilé jusqu'aux tombes alliées et au monument aux morts, recueillement et dépôts de gerbes, chants des enfants des 2 écoles



A l'issue de la cérémonie, un vin d'honneur sera proposé par la Municipalité au Centre Ar Stivell.

Vous venez d'avoir 16 ans : pensez au recensement !

Les jeunes (filles et garçons) né(e)s en **MAI 2010** sont invités à se faire recenser, **à partir du 1^{er} jour de leur anniversaire et dans les 3 mois qui suivent.**

Pièces à fournir : livret de famille, pièce d'identité du jeune à recenser et justificatif de domicile (parents).



La commune recrute !

Afin de contribuer à l'entretien et à l'embellissement de notre commune, un poste saisonnier est à pourvoir aux espaces verts dès que possible et jusqu'au 31 août 2026.

Vous êtes intéressé(e)? N'hésitez pas à vous rapprocher de la mairie pour plus d'informations et pour déposer votre candidature au plus tard le 11 mai à mairie@milizac-guipronvel.bzh ! (CV + lettre de motivation).

Nous recrutons également sur un emploi permanent pour les espaces verts, au grade d'adjoint technique.

Présentation du profil recherché sur <https://www.emploi-territorial.fr/>.

Date limite de candidature le 17 mai à mairie@milizac-guipronvel.bzh (CV + lettre de motivation).

Offres d'emplois consultables sur notre site internet.

Vie municipale et citoyenne

BUHEZ KÊR HAG HEC'H ANNEZIDI

Compte-rendu sommaire du Conseil Municipal du 7 avril 2026

Moins d'un mois après les élections municipales, cette 2^{ème} séance du conseil municipal était consacrée à finaliser l'organisation des instances communales de manière à travailler efficacement durant ce nouveau mandat.

En dehors des commissions obligatoires (ex : commission de concession de service public ; commission communale des impôts locaux...), les élus ont choisi de créer les commissions municipales suivantes :

- culture
- communication
- voirie, réseaux et mobilité
- environnement
- associations
- finances
- urbanisme
- bâtiments et équipements sportifs
- enfance, affaires scolaires et jeunesse.

Ces commissions thématiques sont un rouage essentiel dans le processus décisionnel de la commune puisqu'elles étudient les affaires ou projets qui seront ensuite soumis au conseil municipal. Lieu de réflexions et de débats, ces commissions municipales sont ouvertes aux élus issus du groupe minoritaire. La composition résulte de la représentation proportionnelle.

Chaque conseiller municipal a choisi de s'inscrire dans au moins 2 commissions municipales.

La répartition nominative des conseillers municipaux dans chacune des commissions municipales, ainsi qu'au CCAS, est consultable sur :

<https://milizac-guipronvel.bzh/ma-collectivite/vie-municipale/>

Vous y trouverez également les noms des délégués au sein des organismes extérieurs (SDEF, Syndicat des Eaux, Sécurité routière, Emergence, Service funéraire public ...).

Chaque adjoint au maire dirige les travaux d'au moins une commission municipale. Il agit ainsi dans le cadre de la délégation qu'il a reçu de Mme le Maire qui est également membre de droit de chaque commission.

Figuraient également à l'ordre du jour du conseil municipal : l'adoption du PV de la séance d'installation du conseil municipal le 20 mars ; le tableau nominatif des indemnités des élus ; le projet de règlement du conseil municipal et les modalités de gratification des stagiaires.

5 nouveaux logements locatifs livrés

5 familles ont pris possession de leurs nouveaux logements dans l'ensemble immobilier du 456 De Gaulle.

Ce quartier avait pour objectif d'augmenter la densité des logements, proches des services, tout en préservant le cadre de vie des habitants.

Nous souhaitons la bienvenue à ces nouvelles familles sur notre commune.



Vie municipale et citoyenne

BUHEZ KÊR HAG HEC'H ANNEZIDI

Au fil des chantiers

Quartier 456 De Gaulle

En marge de la remise des clés des 5 maisons Finistère Habitat de l'Allée des Muriers, les travaux de finitions de voirie de la rue du Tilleul ont débuté par la pose des bordures et la réalisation de béton balayé sur une partie de la voie centrale partagée du nouveau quartier. EUROVIA intervient fin avril pour les finitions enrobées des voies et parkings.

Les massifs seront préparés dans la foulée par TERIDEAL SPARFEL pour accueillir les plantations à l'automne prochain (apport de terre végétale, pose de bâche biodégradable et mise en œuvre de copeaux).



Chantier d'eau potable – rue Général de Gaulle

Rue Général de Gaulle, sur la section comprise entre la rue du Ponant et la rue Breiz Izel, de curieux marquages à la peinture ont surpris certains habitants. La CCPI a procédé au repérage des réseaux enterrés sous chaussée (électricité, téléphonie, gaz, eaux pluviales, assainissement, ...) afin de préparer sa prochaine intervention sur le réseau d'eau potable du secteur. En effet, il existe ici un double réseau mis en place dans les années 80. Pour améliorer la gestion du service, ce réseau doit être simplifié par l'abandon de la plus petite conduite d'eau et le basculement de 25 branchements individuels sur le tronçon maintenu en fonction.

Durée estimée des travaux : 3 semaines pour un coût d'opération de 120 000 € HT. La circulation sera adaptée pendant le chantier, tout en restant accessible aux riverains et services de proximité.



Salle du Ponant - Dojo

Pour améliorer le confort des utilisateurs (clubs sportifs, école, accueil de loisirs), réduire les phénomènes de surchauffe tout en maintenant l'apport de lumière naturelle, l'entreprise GELEBART a procédé à l'installation de stores micro-perforés sur l'ensemble des vitrages exposés plein Sud de l'espace mezzanine de la salle du Ponant.



Vie municipale et citoyenne

BUHEZ KÊR HAG HEC'H ANNEZIDI

La doyenne fête ses 100 ans !

Mercredi 25 mars, famille et élus de Milizac-Guipronvel et Saint-Renan se sont retrouvés autour de Marie-Thérèse Cariou pour fêter ses 100 ans. Originnaire de Guipronvel, c'est à l'EHPAD de Lescao à Saint-Renan qu'elle réside depuis 3 ans. Un moment convivial célébré en musique par l'équipe d'animation de la résidence.



Défi « Bouge Tes Pattes »

Pendant tout le mois de mai, un grand mouvement de solidarité voit le jour au profit des animaux, organisé par l'association La Patte Sur le Cœur BZH. Pour la première fois, tout un territoire se mobilise autour d'une même cause, avec un principe simple et accessible à tous : pas de lieu imposé, pas d'horaire défini, **une seule règle : participer à votre façon !** Que vous soyez sportif, promeneur du dimanche ou amoureux des animaux, chaque geste compte.

Comment participer ? **C'est très simple :**

- **Inscrivez-vous sur la plateforme Klikego**
- **Bougez à votre rythme :** marchez, courez, sortez avec votre animal...
- **Partagez une photo** de votre participation (avec ou sans animal)
- **Taguez l'association La Patte sur le Cœur BZH**

La commune vous propose de vous mobiliser pour ce grand défi :

- lors de votre participation ajoutez au tag de l'association La Patte Sur le Cœur BZH, le tag de la commune soit #lapattesurlecoeurbzh#MilizacGuipronvel afin d'identifier les participants de la commune ;

- un rdv fédérateur, le **MARDI 12 MAI** à 18 h 30, salle du Garo : venez participer à une balade avec - ou sans votre animal (5 km) suivie d'un moment de partage et d'échange avec l'association La patte sur le Cœur, Alain Baudry, de Crémalys, Enora Morvan, ostéo animalier et Flora Picart, kinésologue animalier.

Participation libre, tous les dons seront reversés à l'association La Patte Sur le Cœur.



Vie municipale et citoyenne

BUHEZ KÊR HAG HEC'H ANNEZIDI

Travaux à la déchèterie

Une erreur s'est glissée dans la brochure d'accompagnement de la facture de la redevance déchets de Pays d'Iroise Communauté.

La brochure annonce une fermeture de la déchèterie de Milizac environ 2 mois et demi à partir de mi-avril pour travaux de mises en conformité.

S'il est vrai que la déchèterie sera provisoirement fermée pour poursuivre sa mise aux normes, la Municipalité est intervenue pour que ce chantier s'effectue après l'été de sorte que la population puisse disposer de la déchèterie au printemps-été, au moment où les besoins liés aux espaces verts sont particulièrement importants.

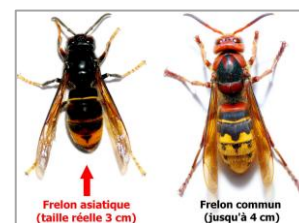
La Communauté continue à investir dans cet équipement, une fermeture définitive n'a jamais été envisagée.

Les reines sont de retour !

Avec le concours de Pays d'Iroise Communauté, la mairie met à votre disposition des pièges à installer dans votre jardin, de préférence, là où les frelons asiatiques étaient présents l'année dernière.

Vous pouvez vous signaler en mairie, et vous serez contacté en retour pour venir chercher votre piège ainsi qu'une feuille de relevé et d'observations

Merci pour votre participation !



Comment éviter les arnaques au faux conseiller bancaire

4 règles d'or de prudence :

- Vous recevez un message/mail douteux : ne cliquer pas sur le lien, ni sur les pièces jointes
- Au moindre doute, contactez vous-même l'organisme en question.
- Ne rappelez pas le correspondant directement.
- Jamais votre conseiller bancaire ne vous demandera vos coordonnées bancaires.



Qualité de l'eau

Point de surveillance : Milizac (Bourg)

Date : 24/03/2026

Nitrates : 13 mg/l (maxi autorisé : 50)

pH : 6,9 (doit être compris entre 6,5 et 9)

Conclusion sanitaire : Eau prélevée conforme aux exigences de qualité.

Point de surveillance : Guipronvel (Bourg)

Date : 24/03/2026

Nitrates : 33 mg/l (maxi autorisé : 50)

pH : 8,1 (doit être compris entre 6,5 et 9)

Conclusion sanitaire : Eau prélevée conforme aux exigences de qualité

Permanence des conseillers départementaux

Marie-Christine Lainez et Gilles Mounier, conseillers départementaux du canton, assureront une permanence à la mairie de Plouarzel le **VEND. 15 MAI**, de 10 h 30 à 12 h.

Renseignements : ☎ 02 98 76 23 86

Vie municipale et citoyenne

BUHEZ KÊR HAG HEC'H ANNEZIDI

Insolite !



Casting « N'oubliez pas les paroles ! »

L'émission de télé « N'oubliez pas les paroles » recherche des candidats sur la commune !



Correspondants de presse

Ouest-France : Françoise Caron
☎ 07 50 85 54 04 - caronfra@orange.fr

Le Télégramme : Daniel Pors
☎ 06 63 92 37 60 - daniel.pors@free.fr

Agenda de mai

Vend. 8 mai	10 h 15 - Guipronvel 11 h - Milizac	Commémoration du 8 mai 1945	Bourgs de Guipronvel et Milizac
Sam. 9 mai	Détails en page 3	Tro Bro Challenge Cyclo et Tro Bro Challenge gravel	Routes et ribins de Milizac
Dim. 10 mai	Détails en page 3	Tro Bro - Course des pros	Routes et ribins de Milizac
Lundi 11 mai		Passage de la Redadeg	Vers 11 h 15 bourg de Guipronvel Vers 11 h 30 bourg de Milizac
Mardi 12 mai	18 h 30	Défi « Bouge Tes Pattes »	Salle des sports du Garo
Jeudi 14 mai	Détails en page 3	Rallye des Menhirs	Place Ar Stivell
Dim. 31 mai	Détails en page 4	Rando Lipous	Toul an Dour

Rendez-vous à la Médiathèque La Parenthèse

Merc. 29 avril	10 h 30	Et si on écoutait des histoires ?
Mai		"S'informer en BD", une belle sélection de BD-doc prêtée par la Bibliothèque du Finistère



Mairie ☎ 02 98 07 90 31
kannadig@milizac-guipronvel.bzh
Kannadig en ligne : www.milizac-guipronvel.bzh
Date de dépôt des articles : le 15 de chaque mois
Edition : 2200 exemplaires
Impression : Cloître Imprimeurs

