

Vendredi 26 avril Départ de la 2^{ème} étape du Tour de Bretagne



31 mars

CHASSE AUX OEUFS

31 mars

CINÉ CONCERT

31 mars et 1^{er} avril

TOURNOI DE FOOT MIL' CUP

4 avril

RENCONTRES « HANDESEMBLE »

6 avril

PEN AR BED VTT JEUNES

7 avril

CONCERT LUCI CARE

13 avril

BOUGER POUR SA SANTÉ

13avril

LOTO

14avril

CONCERT DESSIN

21 avril

COUSCOUS À EMPORTER

28 avril

EXPO VÉHICULES ANCIENS

Vie associative

BUHEZ AR C'HEVREDIGEZHIOÙ

Les marcheurs de Pen ar Bed

MARDI 2 AVRIL - Milizac

Départ 14 h - Lieu-dit "Coatquénez"

LUN. 8 AVRIL - Plouzané

Départ 14 h - Parking plage de « Ste Anne du Portzic »

LUN. 15 AVRIL - Saint-Pabu

Départ 14 h - Parking Corn ar Gazel

LUN. 22 AVRIL - Plouzané

Départ 14 h - Chapelle de Bodonou

Rendez-vous covoiturage : 13 h 30 - parking d'Ar Stivell

Sorties ECM

Groupe A

Date	Circuit	Km	Départ
Lundi 1 ^{er} avril (Pâques)	40	76	8 h 30
Dim. 7 avril	48	83	8 h
Dim. 14 avril	52	86	8 h
Dim. 21 avril	64	87	8 h
Dim. 28 avril	68	89	8 h

Groupe B : départ à 9 h

Renseignements : Bernard Omnès ☎ 06 81 03 09 96



Université du Temps Libre en Iroise (UTL)

MAR. 9 AVRIL

Gandhi, mythe et réalités par Nicole Lucas, professeur agrégée en retraite.

MAR. 16 AVRIL

Richesse du patrimoine religieux des paroisses de la vallée de l'Elorn, par Hervé Quéméner, journaliste retraité, rédacteur au Télégramme et à Bretagne magazine - Ecrivain

Les conférences ont lieu à 14 h dans l'amphi du Centre Culturel à Saint Renan.

Club des Camélias

Les adhérents du club se retrouvent tous les jeudis, de 13 h 30 à 17 h 30 pour divers jeux : pétanque, dominos, scrabble, rummikub, belote, jeux de cartes.

Et pour ceux qui préfèrent marcher, 3 marches au choix sont proposées chaque jeudi.

Un goûter est servi vers 16 h.

Si vous voulez rejoindre notre club, vous pouvez vous inscrire le jeudi aux horaires du club.

Contact : Elisabeth Le Borgne ☎ 06 64 45 23 76

VEND. 5 AVRIL : Jeu « Le Savez-vous » à 14 h, Salle Tréléon

MARDI 9 AVRIL : Sortie à Ty Youdig - Brennilis

VEND. 12 AVRIL : Journée sans cartable à l'école Notre Dame

MARDI 16 AVRIL : Concours pétanque et dominos

VEND. 26 AVRIL : Atelier cuisine à l'office d'Ar Stivell à 9 h 30

Couscous à emporter

Milizac VTT Loisirs et l'Entente Cyclo Milizac s'associent pour vous proposer un couscous à emporter

DIM. 21 AVRIL, à la salle des sports du Garo.



Les réservations se feront à partir du vendredi 5 avril et jusqu'au mercredi 17 avril (dernier délai).

Les plats proposés seront conditionnés en barquettes individuelles, donc pas besoin d'apporter de récipients.

Tarif : 11 € la part, retrait à la salle des sports du Garo à partir de 10 h 30

Réservations :

Bernard Omnès ☎ 06 81 03 09 96

Philippe Steir ☎ 06 32 01 91 05

Mail : milizacvttloisirs@gmail.com

Vie associative

BUHEZ AR C'HEVREDIGEZHIOÙ

Rencontres régionales du handensemble

Le club Milizac Handball organise **JEUDI 4 AVRIL** la 2^{ème} édition de sa journée hand'adapté, organisée conjointement avec la Ligue de Bretagne de handball. Ce rassemblement de sportifs, atteints de troubles mentaux ou déficients intellectuels, aura lieu à la salle des sports du Garo à partir de 10 h. L'an dernier, plus de 70 personnes ont participé aux différents ateliers et au tournoi de hand à 4. N'hésitez pas à venir à leur rencontre, discuter, boire un café...

L'entrée est gratuite.



Pen ar Bed VTT

Le club Milizac VTT organise **SAM. 6 AVRIL** la 3^{ème} manche de la course des jeunes « Pen ar Bed VTT » au lieu-dit Tremobian.

Cette épreuve se déroule dans un bois privé qui, en aucun cas, n'est autorisé en dehors de ce jour-là.

Remerciements aux propriétaires qui nous permettent d'accueillir plus de 300 enfants et leurs encadrants de tout le Finistère et des Côtes d'Armor.

N'hésitez pas à venir les encourager dès 13 h !

Loto

L'Association Sport Badminton Milizac organise un loto **SAM. 13 AVRIL**, à la salle Guy Magueur. Début du loto : 19 h 30 - Ouverture de la salle dès 15 h.



Tournoi de foot « La Mil' Cup »

DIM. 31 MARS et **LUNDI 1ER AVRIL**, le club de la Saint-Pierre Milizac organise la 3^{ème} édition de la Mil' Cup, son tournoi des jeunes : les catégories U9-U11-U13 et U15 se défieront lors de ces deux jours.

Le club propose des services de restauration et buvette sur l'ensemble du tournoi. Le lundi sera aussi l'occasion pour la Saint-Pierre Milizac de dévoiler les grands gagnants de la « Tombola Clásico », dont le premier lot est un séjour à Madrid avec deux places pour le Clásico Real Madrid contre le FC Barcelone. Le club souhaite rappeler qu'il est toujours ouvert à de l'aide extérieure et recherche activement des bénévoles, alors si vous êtes intéressés n'hésitez pas à contacter le club !

Contact : Patrick Lucas ☎ 06 67 82 54 16

Vie associative

BUHEZ AR C'HEVREDIGEZHIOÙ

Concert par l'ensemble vocal Luci Care de Brest

L'ensemble vocal Luci Care de Brest, dirigé par Pierre Figaro, donnera un concert le **DIM. 7 AVRIL**, à 16 h, en l'église Saint-Pierre et Saint-Paul de Milizac.

L'ensemble vocal comprend une vingtaine de choristes.

Le répertoire est essentiellement classique. Ce concert fera une large part à Fauré, Mozart, sans oublier Rossini, Verdi, Pachelbel....

Direction et soliste : Pierre FIGARO

Au piano : So Myoung LEE

Entrée libre.



Les véhicules anciens se montrent à Milizac-Guipronvel



Dans le monde de la voiture ancienne, le dernier dimanche d'avril est synonyme de rencontre et de partage. En effet, portés par la Fédération Française des Véhicules d'Epoque (FFVE) sur tout le territoire national, les clubs de voitures anciennes organisent des rencontres expos pour montrer leur patrimoine roulant. C'est donc tout naturellement que l'AVAP (Amateurs de Véhicules Anciens du Ponant) basé à Milizac-Guipronvel depuis de longues années, souhaite partager ce moment avec les habitants le **DIM. 28 AVRIL**.

Nous vous invitons à venir discuter et admirer nos véhicules à partir de 9 h, place Ar Stivell. Nous vous offrirons un café ou un thé, nous serons à votre disposition pour répondre à vos questions et faire appel à vos souvenirs. Si vous possédez un véhicule ancien vous êtes aussi les bienvenus.

En fin de matinée nous partirons vers le cours Dajot, à Brest. Sur cet espace emblématique nous rejoindrons 2 autres clubs pour exposer nos véhicules jusqu'en fin de journée. L'entrée est gratuite, il y aura de la restauration et en plus de la visite libre, vous pourrez échanger avec les clubs sur leur stand.

Pour en savoir plus, visitez notre site internet : <https://AVAP29.fr> ou notre page Facebook : [avap 29](https://www.facebook.com/avap29)

Recherche de bénévoles pour la Médiévale de Keranflech

SAM. 27 JUILLET et **DIM. 28 JUILLET** prochains, les Compagnons de Keranflec'h organisent une fête médiévale sur le Domaine de Keranflec'h.

Nous aurons besoin de bénévoles afin de nous aider à accueillir le public dans de bonnes conditions.

Nous recherchons entre 50 et 100 bénévoles. Toutes les bonnes volontés seront les bienvenues et il n'y a pas de compétence particulière à avoir.

Si vous êtes intéressé vous pouvez vous inscrire sur le formulaire à l'adresse suivante :

<https://www.domainedekeranflech.fr/benevole-festival-medieval/>

ou en scannant le QR code suivant :



Rappel : Ciné Concert

CINÉ-CONCERT

THE KID
DE CHARLIE CHAPLIN
ACCOMPAGNÉ AU PIANO
PAR
ELENA KOZYR
PIANISTE ET PRÉSIDENTE DE
BRETAGNE-UKRAINE

Mariage réussi entre la comédie et la grande émotion

Un des plus grands films de l'ère du muet !

DIMANCHE 31 MARS À 16H00

Salle Ar Stivell à Milizac-Guipronvel

Entrée au chapeau au profit de Bretagne-Ukraine

Bretagne-Ukraine Film & Culture Le Petit chemin MILIZAC GUIPRONVEL

Le réseau An Hentig - Le Petit chemin, en collaboration avec l'association Bretagne Ukraine et l'association Film et Culture, vous proposent un ciné-concert **DIM. 31 MARS** à 16 h à la salle Ar Stivell à Milizac - Entrée au chapeau.

Elena Kozyr, pianiste et présidente de Bretagne-Ukraine, accompagnera au piano le film de Charlie Chaplin « The Kid ». Premier long métrage de Chaplin, cette comédie dramatique produite en 1921 est considérée par les critiques comme un des plus grands films de l'ère du muet.

Vous avez été nombreux à vous mobiliser au début du conflit, et plus que jamais ils ont besoin de soutien. Les gains générés par ce ciné-concert seront intégralement reversés à l'association Bretagne-Ukraine pour l'achat et l'acheminement de produits de première nécessité indisponibles là-bas.

Conférence / Concert Dessin

DIM. 14 AVRIL à 17 h, salle Ar Stivell à Milizac - Entrée au chapeau.



Un musicien chanteur de Blues, en même temps conteur et conférencier, **Cisco Herzhaft**, et un dessinateur de BD, illustrateur, **Gildas Java** en direct sur grand écran, complices le temps d'un spectacle sur la Naissance et la Diffusion du Blues, c'est le résultat d'une rencontre conviviale et passionnée.

Pendant 3 jours, en résidence dans la salle Ar Stivell, ces deux artistes ont décidé de peaufiner ce projet et de le concrétiser en un « ça blues de source, son et lumière ». Cisco Herzhaft, aux chant, guitare, Dobro, foot stomping et explications, Gildas Java au dessin en direct illustrant les tableaux déroulés par Cisco, depuis l'esclavage dans les champs de coton du Mississippi jusqu'aux voyages du Blues à travers les USA et dans le Monde.



Cisco Herzhaft est un véritable baroudeur, un homme de terrain et de blues qui a usé ses chaussures (et cordes) sur les routes du monde. Auteur, compositeur, finger picker, habile technicien du slide, il est aussi showman, infatigable vagabond du blues, narrateur d'anecdotes, emmenant le public en voyage sur les routes du blues, lui communiquant sa pêche et sa passion.

Gildas Java est dessinateur de BD. Il a fait ses armes dans l'édition avec la série la « Ilème rédemption ». Cofondateur de la revue Casiers, où il écrit et dessine de nombreuses histoires, il a réalisé la première affiche des rencontres de la BD à Brest, il alimente quotidiennement la rubrique « Les mots pour le dire » du journal Le Télégramme. Il est également l'auteur de l'affiche des fêtes maritimes de Brest 2020 et de celle des 30 ans Brest 2024.

Baz'Arts à Toul and Dour 2024 : appel à participation

SAMEDI 25 MAI se tiendra la 3^{ème} édition de Baz'Arts à Toul An Dour à Guipronvel.

Cette manifestation réunit artistes professionnels et amateurs de la commune et alentours dans le superbe décor champêtre de l'Espace Toul an Dour.

Cette année le fil conducteur en sera "**Musiques d'ici et d'ailleurs**".

De belles surprises au programme qui sera dévoilé sur le kannadig de mai.

Vous pratiquez la photo, la peinture, la sculpture, la danse, le dessin, l'art floral ou tout autre mode d'expression artistique ? Vous avez entre 7 et 77 ans et plus ? Vous souhaitez exposer, proposer une animation, un atelier lors de cette journée qui se veut conviviale et accessible à tous ?

Merci de vous manifester pour le 30 avril au plus tard.

Contacts : Mairie ☎ 02 98 07 90 31 - Jean Pierre ☎ 06 11 52 28 03 - Marie Jeanne ☎ 06 62 62 45 63

Vendredi 21 juin, Fête de la musique



Retrouvons l'esprit initial de la Fête de la musique !

Une scène ouverte sera proposée à tous les habitants de la commune.

Vous êtes musicien, chanteur, ou faites partie d'un groupe, peu importe l'âge : si vous souhaitez vous y produire, vous pouvez contacter Jean Christophe au ☎ 06 86 10 95 57

Horaires de La Parenthèse

Lundi :	16 h – 18 h 30
Mardi :	16 h – 18 h 30
Mercredi :	9 h – 12 h 30 / 14 h – 18 h 30
Vendredi :	9 h – 12 h 30 / 16 h – 18 h 30
Samedi :	9 h – 16 h

L'inscription permet d'emprunter :

- **7 documents imprimés (livres, revues, BD)** pour 3 semaines
- **2 DVD par famille + 1 jeu vidéo** pour 2 semaines
- **1 livre audio** pour 3 semaines

Les rendez-vous à La Parenthèse



JUSQU'AU SAMEDI 13 AVRIL : Exposition Lignes Vertes, tous au jardin !

Photos de Jean-Yves Dubos sur les jardins ouvriers et familiaux, exposition prêtée par la Bibliothèque du Finistère.

Ces espaces protégés sont l'œuvre des jardiniers. Ils reflètent leur amour pour le travail de la terre, leur attachement à cet univers dans lequel ils passent de longues heures et où le temps semble s'être arrêté.

Vie culturelle

BUHEZ AR SEVENADUR

Les rendez-vous à La Parenthèse (suite)



SAMEDI 6 AVRIL à 10 h : **Petites histoires d'insectes, suivies d'un atelier bricolage**
Viens fabriquer un hôtel à insectes !
Gratuit, sur inscription, à partir de 7 ans

MERCREDI 17 AVRIL à 10 h 30 :
« Et si on écoutait des histoires ? »
Découverte et lecture
d'albums pour les jeunes enfants.
Gratuit, sans inscription, à partir de 4 ans

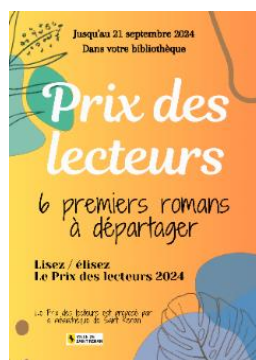


A PARTIR DU LUNDI 15 AVRIL : **Exposition de photos « Cyclistes, entre rêves et désillusions »**
par Mathilde L'Azou, journaliste et photographe pour Cofidis depuis dix ans

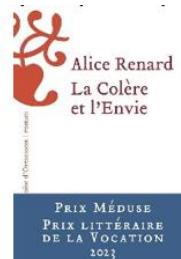
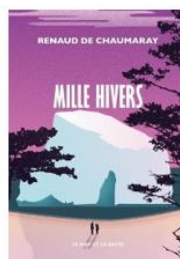
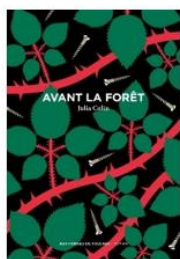


Mathilde L'Azou parcourt l'Europe pour suivre les plus belles épreuves du calendrier. Le cyclisme est un sport de contradictions, où plusieurs objectifs, sentiments, peuvent se mêler. La quête du succès passe souvent par bien des obstacles, et la carrière d'un coureur professionnel est parsemée de déceptions. Jusqu'au jour où le graal ultime est atteint, où tous les sacrifices consentis jusqu'ici, apportent enfin la lumière méritée. Découvrez ce cheminement, accompli bien souvent seul, malgré l'appui des proches et des supporters, vers le succès."

JUSQU'À SEPTEMBRE : **Le prix des lecteurs**



La médiathèque de Saint-Renan a sélectionné six « premiers romans » que nous vous proposons de découvrir. Les lecteurs sont invités à donner leur avis pour désigner le coup de cœur collectif à l'ensemble des 11 bibliothèques participantes au prix.



Les animations sont gratuites et ouvertes à tous.



Pour ne rien manquer, suivez-nous sur Facebook (page La Parenthèse & Le Bateau Livres) et Instagram (mediatheque_parenthese)

Vie sociale et familiale

BUHEZ SOKIAL HA BUHEZ AR FAMILHOÙ

ADMR des 2 Abers

Le Service d'aide et d'accompagnement à domicile, l'ADMR intervient quotidiennement ou ponctuellement (en sortie d'hospitalisation, après un accident de la vie, après un événement familial...), auprès des personnes âgées, et/ou en situation de handicap, des familles, des enfants.

Retrouvez-nous les mardis et vendredis matin de 9 h à 12 h, salle Tréléon à Milizac ou contactez-nous au : ☎ 02 98 37 58 75 milizac@admr29ab.org

RPAM

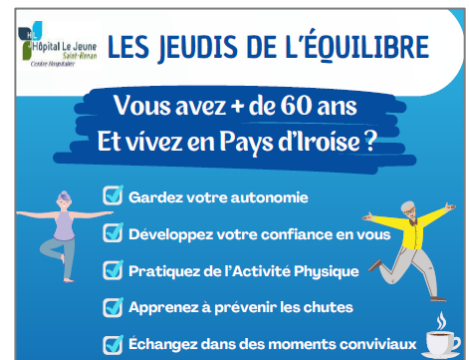
Le Relais Parents Assistantes Maternelles reçoit les parents et les assistantes maternelles sur RDV.

Contact : ☎ 02 98 32 60 55 – rpam.centre@ccpi.bzh

Les jeudis de l'équilibre

Vous avez plus de 60 ans et vivez en Pays d'Iroise ? L'équipe de rééducateurs du Centre Hospitalier Le Jeune à Saint-Renan propose des ateliers de prévention des chutes à destination des personnes de plus de 60 ans, chaque jeudi de 14 h à 16 h à l'hôpital Le Jeune, du **18 AVRIL AU 4 JUILLET**.

Inscriptions jusqu'au 11 avril au ☎ 02 98 32 33 15



Equipe Iroise du Secours Catholique

L'équipe Iroise du Secours catholique intervient pour apporter de l'accompagnement et de l'aide aux plus démunis et aux plus fragiles. Elle constitue un soutien pour de nombreux habitants du Pays d'Iroise. Nous recherchons de nouveaux bénévoles, et invitons toutes les personnes intéressées à une réunion publique à Plougonvelin, le **MARDI 2 AVRIL** à 14 h, Espace Keraudy, rue du Stade.

Equipe locale Iroise du Secours catholique - ☎ 06 75 01 93 13 - Mail : sc.iroise.29@gmail.com

L'ADIL

Les Agences Départementales d'Information sur le Logement, plus communément appelées ADIL, sont des associations sans but lucratif. Leur rôle est d'informer et de conseiller le public de manière neutre sur les questions de logement. Cela peut concerner des impayés de loyer, l'achat d'un bien ou encore la rénovation d'un logement. Leur accompagnement est gratuit et personnalisé.

Retrouver toutes les infos logement de l'ADIL sur : www.adil29.org



Vie sociale et familiale

BUHEZ SOKIAL HA BUHEZ AR FAMILHOÙ

Bouger pour sa Santé

La CPTS Iroise (Communauté Professionnelle Territoriale de Santé), en partenariat avec l'UFOLEP, les Maisons Sports Santé, Le Télégramme et la mairie de Milizac-Guipronvel, vous propose de participer à une journée « Bouger pour sa Santé » le **SAM. 13 AVRIL**, de 9 h 30 à 16 h, Salle Ar Stivell à Milizac.

Vous travaillez assis / êtes sédentaire ? Vous avez plus de 60 ans ? Vous avez une maladie chronique ? Vous êtes en situation de handicap ? Rejoignez-nous pour une journée pleine d'énergie, de mouvement et de conseils précieux pour adopter un mode de vie plus actif et épanoui.

Au programme : activités physiques du territoire, conférences, témoignages, démonstrations et ateliers.



BOUGER POUR sa santé

PROGRAMME

9h30 : Inauguration du Salon
10 h : **Conférence** "Les bienfaits de l'activité physique sur la santé mentale et physique"
Dr SIMON, Médecin du sport
11 h : **Témoignage** "Le quotidien d'un traileur dialysé"
M. Fabrice HURE

 12h30 : PAUSE DÉJEUNER

13h30 : **Démonstrations** - associations sportives
Micro conférences - témoignages pratique d'APA
Ateliers* - en continu sur les stands
16h : Clôture du salon

VOUS AIMEZ LES DEFIS ?
RENDEZ-VOUS SUR PACER : 
A VOS MARQUES, PRÊTS, MARCHEZ !

***Ateliers :**
Rameurs
Rugby adapté
Casques de réalité virtuelle
Maquette de voilier
Activité physique (petits groupes)
Prescription de l'APA
Prise en charge par les mutuelles



Dispositif Tiss'âges, l'hébergement temporaire en Finistère

Pays d'Iroise Communauté est partenaire de l'association AILES qui a développé ce dispositif de cohabitation intergénérationnelle et qui intervient sur le territoire de l'Iroise.

Vous êtes jeune et cherchez une solution de logement en Pays d'Iroise ? Vous avez un grand logement et êtes intéressé(e) par les nouveaux modes de cohabitation intergénérationnelle ?

L'association AILES vous informe sur les dispositifs de cohabitation intergénérationnelle 2 fois par mois à la Communauté de communes sur RDV (permanences les 1^{er} et 3^{ème} vendredis de chaque mois de 9 h 30 à 12 h et 14 h à 16 h 30).

Contact : Yohann CALVEZ, référent Tiss'âges au ☎ 07 71 92 23 18 / 02 98 44 45 18 ou par mail à tissages@ailles29.org

Enfance Jeunesse

BUGALE YAOUANKIZOÛ

Enfance / Jeunesse

| Secteur Enfance

Retour sur les vacances de février



48 enfants de 2 à 12 ans ont participé à un stage de cirque. Pendant trois jours, ils ont eu l'opportunité de découvrir les diverses disciplines : boule, fils, jonglage, acrobaties.

Les vacances de février ont été marquées par une sortie à la patinoire pour une cinquantaine d'enfants de 7 à 13 ans. Cette sortie a été financée et co-organisée avec Guipronvel Animation.



Les vacances de printemps arrivent à grand pas : tous dehors !

Inscrivez vos enfants dès le 25 mars dans votre espace famille.

Au programme : un stage tir à l'arc de 3 jours pour les 6-12 ans, des animations autour de la nature, des sorties : accrobranches, ferme pédagogique, sortie à la Cactuseraie, à la ferme aux insectes... Le programme sera disponible le 2 avril .

Le Portail Famille

Depuis février, toutes les inscriptions et les réservations se font en ligne, par un portail famille. Les formulaires d'inscription devront être remplis en ligne. Une fois que les dossiers sont complets, il sera possible de s'inscrire (pour les activités périscolaires, les mercredis et/ou les vacances d'hiver), puis de procéder aux réservations selon vos besoins.

Merci de demander un dossier à milizac.guipronvel.alsh@leolagrange.org pour votre première inscription.

Les séjours été : La maison de l'enfance proposera des séjours pour les enfants de 4-6 ans, 6-9 ans, 10-14 et 13-17 ans, de 2 jours à 8 jours. La plaquette sera disponible à partir du 15 avril. Dès le 29 avril, il sera possible de s'inscrire sur le portail famille.

| Secteur Jeunesse

Un aperçu des différents endroits de l'espace jeunes de Milizac-Guipronvel.

L'espace jeune de Milizac est fermé actuellement en raison des travaux de rénovation du gymnase du Ponant. C'est pour cette raison qu'un espace a été ouvert dans le « club house » du gymnase de la salle Guy Magueur.

Lors des périodes scolaires, l'espace jeune est situé dans les locaux de la Maison de l'Enfance les vendredis 18h45-21h, les samedis 14h-18h. Un aménagement jeunesse est réalisé et les jeunes peuvent profiter du jardin et d'un accueil différencié 11-14 ans et 14-17 ans.

Les mercredis sont itinérants : Guipronvel, Guy Magueur et une sortie. Le planning est accessible à la maison de l'enfance.

Enfance Jeunesse

BUGALE YAOUANKIZOÛ

Enfance / Jeunesse (suite)

Des vacances de février époustouflantes pour les 11-17 ans !

Escalade à "The Roof" : les jeunes ont fait preuve d'une grande détermination et d'un courage impressionnant en affrontant les murs d'escalade. Accompagnés par les moniteurs, ils ont grimpé avec agilité et assurance, transformant les défis en victoires.



Brest Jump Park : le clou de la semaine a été la visite du tout nouveau Brest Jump Park. Cet endroit, rempli de trampolines, a offert aux jeunes une occasion unique de s'amuser tout en faisant de l'exercice. Ils ont sauté, fait des acrobaties et ri ensemble, créant des souvenirs inoubliables.

Cette semaine d'activité a été une expérience enrichissante pour les jeunes de Lanrivouré et Milizac-Guipronvel. Ils attendent avec impatience de participer à d'autres aventures passionnantes à l'avenir.

Nouveaux : des Ateliers pour les jeunes de 10-17 ans

L'animation jeunesse a récemment introduit de nouveaux ateliers passionnants pour les jeunes de Lanrivouré et Milizac-Guipronvel : atelier Manucure, initiation aux gestes de premier secours, atelier poterie, atelier cuisine avec un Chef Cuisto, Les mercredis du Sports en partenariat avec les clubs de Hand, de Basket et d'escalade.



A vos agendas :

- Rendez-vous pour les parents et les enfants les **MERC. 3, 10 ET 17 AVRIL**, de 10 h à 12 h à l'espace de Guipronvel, allée des lauriers.
« **De mots et de lait** » : lecture pour les bébés et leurs parents à l'espace partagé de Guipronvel (Accueil Rencontre Parents Enfants ARPE), par l'association Parentel. C'est un temps de lecture périnatale qui s'adresse aux parents qui attendent un enfant, aux enfants de 0 à 9 mois et leurs parents, aux parents qui ont envie de sortir avec leur nouveau-né. Deux professionnels de Parentel (une psychologue et une animatrice lectrice) vous accueillent de 10 h 30 à 11 h 30 à l'espace partagé - allée des lauriers à Guipronvel : **VEND. 5 AVRIL**, à 10 h 30.
- **La ludothèque « Guik a Mil' »** les **SAM. 6 AVRIL ET SAM. 13 AVRIL**, de 9 h à 13 h, jeux dédiés aux familles, à la petite enfance.
- **La soirée jeux salle Tréléon**, le **VEND. 5 AVRIL**, de 18 h à 22 h, jeux dédiés aux adultes, ados...
- Le **SAM. 6 AVRIL** à 10 h aura lieu à la maison de l'enfance LLO (rue du ponant) une matinée thématique de l'association Les Talents Cachés, en partenariat avec Léo Lagrange ouest-EVS. Ce moment d'échange a pour sujet "**Troubles des apprentissages : regarder son enfant autrement**". Ouvert à tous : Parents et professionnels de la petite enfance, familles, bénévoles du CLAS (aide aux devoirs « Contrat Local d'Accompagnement Scolaire »)...

Contacts :

Anaïg Jestin, directrice du site : ☎ 06 08 02 01 15 - milizac.guipronvel@leolagrange.org

Laëtitia Saliou, animatrice vie sociale : ☎ 06 08 35 59 50 - milizac.guipronvel.evs@leolagrange.org

François Séguret, directeur de l'alsh enfance : ☎ 06 73 72 04 94 - milizac.guipronvel.alsh@leolagrange.org

Responsable jeunesse : ☎ 07 85 02 62 49 - milizac.guipronvel.jeunesse@leolagrange.org

Pour nous suivre :



Suivez l'accueil de loisirs enfance sur <https://www.instagram.com/alshmilizac/>, compte privé et réservé aux familles de l'alsh

Enfance Jeunesse

BUGALE YAOUANKIZOÛ

Ecole Marcel Aymé

Sensibilisation aux droits des enfants


Les classes de l'école ont bénéficié de l'intervention de Joëlle Perrot, membre de Amnesty International et ancienne directrice et enseignante de l'école Diwan de Ploudalmézeau. Joëlle est venue à raison de 3 séances par classe. Elle a pu échanger avec les élèves et les a sensibilisés aux droits des enfants dans le monde. Les échanges ont même pu avoir lieu en breton dans les classes bilingues de l'école. Joëlle a évoqué avec les enfants les différents droits, tout cela de manière ludique : ils ont été amenés à fabriquer des panneaux, à visionner quelques vidéos. La dernière séance était dédiée au droit d'accès à l'eau potable. Les élèves se sont montrés curieux et intéressés. Un grand merci à Joëlle !

Concours Eurekamath

Comme chaque année les élèves de CM2 monolingues s'entraînent pour le concours national de résolution de problèmes « Eurekamath ». Nous en sommes à la troisième épreuve d'entraînement. Tout le monde est motivé et les stratégies commencent à être un peu plus élaborées.


L'objectif étant de résoudre 10 problèmes mathématiques, de se mettre d'accord sur la réponse rendue par le groupe et de choisir le problème sur lequel on met le joker (les points comptent double en positif s'il est juste ou en négatif si la réponse est fausse) et les deux exercices que l'on élimine.

Certains problèmes valent 8 points, d'autres 10 ou 12 points. Nous nous exerçons par groupe de 6 élèves. A la fin de l'année il faudra rendre une feuille de réponse concertée pour la classe entière au bout d'une heure exactement !

BRICOLAGE  **10 points**

Avec des bouchons et des allumettes on construit des figurines à trois ou quatre pattes. On a réalisé 10 figurines et utilisé 34 allumettes.

Combien de figurines à quatre pattes a-t-on construit ?



Exemple de problème

Renseignements : ☎ 06 07 96 85 91 / 02 98 07 98 94 - Mail : ec.0291802B@ac-rennes.fr

Ecole Notre Dame

Découverte du Gouren

Les élèves de CP CP-CE1 et CE2 ont démarré le Gouren avec Jean-Luc du Skol Gouren Lokournan. Ils pourront, lors de 6 séances, s'initier à la lutte bretonne et ainsi découvrir ce sport. Habillés d'une roched, l'entraînement a débuté par un échauffement où nous avons bien ri en faisant différentes sortes de chenilles. Les règles de sécurité ayant été données, nous avons ensuite débuté les combats au sol après s'être bien évidemment salués ! Ce fut une chouette découverte !



Finistère 2024

Ce projet vise à rassembler, tout au long de l'année scolaire, les élèves du 1^{er} et du 2nd degré de l'enseignement catholique du Finistère, autour d'actions, pour vivre localement les Jeux olympiques et paralympiques de 2024. Finistère 2024 souhaite promouvoir l'esprit de rencontre et le partage : Entraide, respect, amitié. Dans ce cadre, les élèves de l'école Notre Dame ont participé au relais de la flamme UGSEL circulant dans les 21 territoires diocésains du Finistère. Les établissements font circuler cette flamme, d'un établissement à l'autre, à pied, à vélo, ou par toute autre mobilité douce.

Lundi 18 mars, cinq enseignants de l'école sont donc allés chercher la flamme en courant et en vélo à l'heure de midi pour la rapporter à l'école en début d'après-midi. La flamme a été accueillie par les 350 élèves de l'école avec une haie d'honneur et un flash mob. Ensuite, 5 classes du CE2 au CM2 sont parties en randonnée pour aller rapporter la flamme à une délégation d'élèves et professeurs du collège Sainte Marie de Guilers qui était venue en vélo. La flamme, partie de la Torche en janvier, continuera son parcours pour arriver à Carhaix le 19 avril.

Renseignements : ☎ 06 66 46 00 99 / 02 98 07 90 97 - Mail : eco29.nd.milizac@e-c.bzh

Pays d'Iroise Communauté

Vente aidée de composteurs



Depuis janvier, la vente de composteurs a lieu aux services techniques de Pays d'Iroise Communauté, sur réservation. Calendrier des jours et heures de distribution sur www.pays-iroise.bzh ou par téléphone au 06 99 64 63 66. Récupérez votre composteur (plastique ou bois) en kit avec des informations pour démarrer le compostage à domicile. Pensez à apporter votre justificatif de domicile et votre règlement de 30€.

Infos : pays-iroise.bzh ou au ☎ 02 98 84 28 65

Opération « Tous au compost »

Animations autour du jardinage au naturel : ateliers potions et préparations au jardin le 03/04 de 14h à 17h (Milizac-Guipronvel), atelier compostage-paillage le 04/04 de 17h30 à 19h30 (Porspoder).

Inscription obligatoire à p : reventiondechets@ccpi.bzh ou au ☎ 02 98 32 37 83

Composter avec mes voisins

Vous souhaitez mettre en place un composteur dans le jardin ou la cour de votre immeuble ? Pays d'Iroise Communauté vous accompagne pour la mise en place et le suivi de votre composteur partagé.

Infos : ☎ 06 99 64 63 66 - preventiondechets@ccpi.bzh

Le bac jaune n'est pas un bac de déchèterie

Le centre de Tri Triglaz, où sont triés les emballages et papiers collectés dans les poubelles jaunes, reçoit régulièrement des déchets de déchèterie (verre, ferraille, gravats, bois, meubles, filets, tuyaux, fusées de détresse, batteries, bouteilles de gaz etc.). Ces déchets endommagent les machines de tri, déclenchent des incendies et représentent des risques pour le personnel. Merci de les déposer en déchèterie.

Aide à l'achat d'un VAE



Depuis juin 2023, Pays d'Iroise Communauté accorde une aide forfaitaire aux particuliers de 200 € pour l'achat d'un vélo à assistance électrique et de 100 € pour l'achat d'un kit d'électrification. Découvrez votre éligibilité sur le site de Pays d'Iroise Communauté :

<https://www.pays-iroise.bzh/mon-quotidien/se-deplacer-2/a-velo/>

Infos : valery.winsdoerffer@ccpi.bzh ou ☎ 02 98 32 97 71

Ecole de musique

- Piano et danse : 6/04, 17h, Keraudy, (Plougonvelin), entrée libre.
- Printemps musical d'Iroise du 15/04 au 19/04 à 18h30 : 15/04 Salle Lez Kelenn (Brèlès), 16/04 Salle Quéffelec (Lanildut), 17/04 Amphithéâtre (Saint Renan), 18/04 Salle Cybéria (Plourin), 19/04 Salle Ar Stivell (Milizac-Guipronvel).
- Stage big band : 22 et 23/04, 18h-21h, Ecole de musique (Saint Renan).
- Stages éveil musique et danse (7-12 ans, 20€ les deux jours) : 29 et 30/04, 15h-16h30, Amphithéâtre (Saint Renan), danse et expression corporelle, musique (body percussions et chant).

Infos : ☎ 02 98 84 97 60 - nathalie.leflem@ccpi.bzh ou articoche@gmail.com - ☎ 06 50 06 03 72

Nautisme en Pays d'Iroise

- **Recrutements saisonniers** : moniteurs de voile, aides moniteurs (Plougonvelin, Ploudalmézeau, Plouarzel, Landunvez), fin candidature le 30/04, agent d'accueil mai-août (Ploudalmézeau), fin candidature le 11/04.

Infos : pays-iroise.nous-recrutons.fr, npi@ccpi.bzh et ☎ 02 98 32 37 80

- **Soirée projection et échanges** : le 09/04, 18h à Pays d'Iroise Communauté à Lanrivouré, en présence d'Enora Ferezou, skippeuse de la Mini-Transat 2023.
- **Activités printanières** : stages de voile du 22/04 au 03/05 (Plougonvelin) et du 22/04 au 25/04 (Ploudalmézeau).

Infos : nautisme.pays-iroise.bzh. Cours particuliers (Plougonvelin) dès le 29/04, sur réservation.

Infos : location.plougonvelin@ccpi.bzh et ☎ 02 98 48 22 20

Vie municipale et citoyenne

BUHEZ KÊR HAG HEC'H ANNEZIDI

Horaires des mairies

Mairie - 1 Place Ar Stivell
Milizac
29290 MILIZAC-GUIPRONVEL
☎ 02 98 07 90 31
mairie@milizac-guipronvel.bzh

Lundi, mercredi, jeudi et vendredi : 8 h 30 - 12 h 00 et 13 h 30 - 17 h 30
Mardi : 10 h 00 - 12 h 00 et 13 h 30 - 17 h 30
Samedi matin : 9 h 00 - 12 h 00 (en alternance : semaine paire Milizac ; semaine impaire Guipronvel)

Mairie - 1 route de Milizac
Guipronvel
29290 MILIZAC-GUIPRONVEL
☎ 02 98 07 90 33
mairie@milizac-guipronvel.bzh

Lundi, mercredi, jeudi et vendredi : 8 h 30 - 12 h 30
Mardi : 10 h 00 - 12 h 30
Samedi matin : 9 h 00 - 12 h 00 (en alternance : semaine paire Milizac ; semaine impaire Guipronvel)

Les élus sont à votre disposition et reçoivent sur rendez-vous à la mairie de Milizac et à la mairie de Guipronvel. N'hésitez pas à prendre contact avec l'accueil de la mairie pour les rencontrer.

Vous venez d'avoir 16 ans : pensez au recensement !

Les jeunes (filles et garçons) né(e)s en **AVRIL 2008** sont invités à se faire recenser, à **partir du 1^{er} jour de leur anniversaire et dans les 3 mois qui suivent.**

Pièces à fournir : livret de famille, pièce d'identité et justificatif de domicile du jeune à recenser.



Sophia Dubreuil, conseillère numérique



Si vous avez besoin d'accompagnement sur les outils numériques, Sophia peut vous aider !

N'hésitez pas à prendre RDV auprès de la mairie pour la rencontrer ☎ 02 98 07 90 31



Fibre et Très Haut Débit : où en est le déploiement ?

Pour connaître la date d'ouverture à la commercialisation de la fibre optique sur la commune, consultez l'adresse **megalis.bretagne.bzh** où une carte interactive vous permettra de voir l'avancée du projet et de zoomer sur votre adresse. Les adresses éligibles à la fibre à compter du 15 mai figurent en bleu, celles qui le seront d'ici la fin de l'été sont en vert et orange.

Vous devrez vous rapprocher de l'opérateur télécom de votre choix afin de souscrire un abonnement.

L'installation - pose d'une prise optique dans la maison ou bâtiment et tirage de la fibre entre cette prise et le boîtier de raccordement le plus proche - fera l'objet d'un rendez-vous avec un technicien dépendant de l'opérateur choisi.

Vie municipale et citoyenne

BUHEZ KËR HAG HEC'H ANNEZIDI

Compte-rendu du Conseil Municipal des 26 février et 25 mars 2024

Deux séances du conseil municipal ont été essentiellement consacrées au processus budgétaire :

- le 26 février : vote des comptes administratifs et organisation du débat d'orientations budgétaires (prospectives sur le mandat jusqu'en 2026) ;
- le 25 mars : vote des budgets 2024

	CA 2023	CA 2022	CA 2021
Résultat de fonctionnement	942 362,52	863 926,10	987 261,74
Résultat d'investissement	223 154,95	640 493,14	779 640,47
Résultat global	1 165 508,47	1 504 419,24	1 766 902,21

Au budget général, la section fonctionnement confirme une situation financière saine avec des capacités d'autofinancement intéressantes.

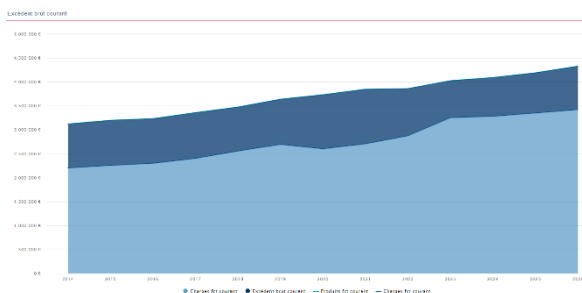
En investissement, nous parvenons également à un résultat positif malgré la réalisation d'investissements importants.

L'amélioration de notre patrimoine bâti et son adaptation aux enjeux de la transition énergétique ont représenté 74 % de nos investissements, avec principalement la rénovation thermique de la salle Guy Magueur en 2023. Des opérations bien soutenues notamment par l'Etat au travers du Fonds vert que nous avons su convaincre de nous accompagner dans nos mutations.



A noter également l'opération de réfection/recyclage du terrain d'honneur de football financée par la commune avec la mobilisation d'un concours financier du club de football pour avancer ensemble.

Autre engagement fort, les travaux annuels de voirie qui visent à entretenir les routes à la campagne, empruntés chaque jour par les habitants comme par les engins agricoles, qui représentaient encore cette année 297 851 €, soit 19 % de nos investissements.



Ces résultats autorisent la commune à poursuivre d'ici la fin du mandat sa politique d'investissements pour renforcer les équipements et services à la population. A la condition de bien surveiller nos dépenses de fonctionnement (ex : sobriété énergétique) et d'assurer des recettes suffisantes (principalement impôts locaux et dotations de l'Etat).



Budgets primitifs 2024 : le budget général, fonctionnement plus investissements, est de 8,23 Md'€, tandis que le total des budgets annexes atteint 8,4 Md'€, soit au global 16,6 Md'€.

Ce montant confirme l'interventionnisme municipal notamment en matière :

- de rénovation thermique et développement d'énergies renouvelables, tant dans une logique écologique que pour réduire les dépenses énergétiques (ex : rénovation de la salle du Ponant avec 1,34 € inscrits au BP24) ;
- d'aménagement où nous réalisons des opérations mixtes, plus denses pour limiter les consommations foncières, permettant de continuer à créer des logements et des services pour répondre aux besoins de la population (ex : budgets annexes des friches du 169 et du 456, des lotissements de Toul an Dour, de Keromnès 2026 et du Braden qui accueillera la maison d'accueil spécialisée pour personnes porteuses de handicap).

A noter que, cette année encore, pour préserver le pouvoir d'achat de la population, le conseil municipal est parvenu à concevoir des budgets sans augmenter les taux d'imposition.

Pour aller plus loin, retrouvez le document « Débat d'orientations budgétaires », ainsi que le diaporama de présentation des comptes administratifs 2023 et des budgets 2024 (budget général et budgets annexes) sur <https://www.milizac-guipronvel.bzh/>

Vie municipale et citoyenne

BUHEZ KÊR HAG HEC'H ANNEZIDI

Au fil des chantiers

Salle du Garo - réfection de la couverture

Depuis 2020, le toit du plateau sportif de la salle du Garo est soumis à des intrusions d'eau que des réfections ponctuelles n'ont guère réussi à régler. En décembre 2022, la Commune de Milizac-Guipronvel ouvrait un dossier de sinistre au titre de l'assurance Dommages-Ouvrages afin de résoudre durablement ce problème. Suite à de longs mois d'expertise, ce sera chose faite avant l'été. L'entreprise Abers Etanchéité coiffera le bac acier actuel d'une sur-couverture en membrane PVC, une isolation en laine de roche venant au préalable combler les ondes du bac.

Les travaux se déroulant en extérieur, ceux-ci n'auront aucun impact sur la pratique sportive. Seule, une partie du fond de parking sera dédiée au stockage des matériaux. Durée des travaux : 8 semaines entre fin mars et début juin. Coût des travaux pris en charge par l'assurance, de l'ordre de 130 000 € TTC.



Salle du Ponant

Suite au désamiantage, l'entreprise Bihannic a mis en place une nouvelle toiture isolée composée de panneaux sandwichs. En intérieur, ces derniers seront habillés en grande partie par des dalles de faux-plafonds. En partie haute, une nouvelle vêtiture métallique gris clair doit venir envelopper les façades et les polycarbonates éclairant naturellement le plateau sportif sont à remplacer. En soubassement, une isolation technique par l'extérieur sera posée sur l'existant. En intérieur, l'entreprise L'Hostis procède actuellement au renforcement de la structure porteuse, tandis que l'entreprise BPS Alu assure le remplacement des ouvrants du pignon Ouest (vestiaires, club house et mezzanine).



Structure mise à nue avant renforcement et principe de renforcement des arcs en bois lamellé-collé

Salle de répétition

La salle de répétition de Milizac-Guipronvel (située à la salle Guy Magueur) sera bientôt prête à vous accueillir.

Vous êtes musiciens confirmés ou débutants, vous avez un groupe ou prévoyez d'en fonder un, et vous êtes à la recherche d'un local de répétition, n'hésitez pas à prendre contact auprès de Jean Christophe ☎ 06 86 10 95 57 ou de Jean Pierre ☎ 06 11 52 28 03.



Vie municipale et citoyenne

BUHEZ KËR HAG HEC'H ANNEZIDI



Chasse aux oeufs

La Commission Enfance-Jeunesse vous propose une chasse aux œufs
DIM. 31 MARS, à partir de 10 h 30 à l'Espace Toul an Dour - Guipronvel.

Gratuit.

Ouvert aux enfants jusqu'à 12 ans.

Les enfants doivent être accompagnés d'un parent.

Venez nombreux !

Enquête statistique nationale sur le vécu et le ressenti en matière de sécurité

Vous recevrez peut-être un courrier du Service statistique ministériel de la sécurité intérieure (SSMSI) : il s'agit d'une enquête statistique nationale sur le vécu et le ressenti en matière de sécurité auprès des personnes âgées de 18 ans et plus.

Afin de refléter fidèlement la diversité des situations vécues sur le territoire, un échantillon représentatif de la population française a été constitué aléatoirement par l'Insee. Il est indispensable que toutes les personnes sélectionnées participent à l'enquête en répondant au questionnaire.

Cette enquête permettra aux pouvoirs publics d'adapter leurs actions dans le domaine de la sécurité.

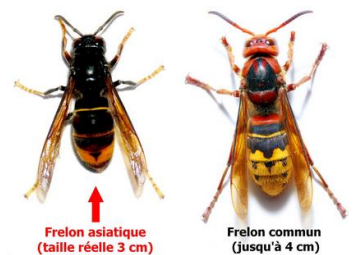
Lutte contre le frelon asiatique

En 2023, 838 nids de frelons asiatiques ont été détruits sur le territoire, chiffre en constante augmentation.

Au vu des études menées par le Muséum d'Histoire Naturelle, plusieurs pièges (notamment ceux des bouteilles contenant des sirops/alcool) sont néfastes car ils détruisent toutes sortes d'insectes. Il est donc demandé aux habitants de ne pas utiliser ces pièges.

La campagne de destruction commencera dès l'observation des premiers nids de frelon asiatique occupés.

Si vous observez un nid, vous pouvez appeler la mairie, qui demandera à un référent d'aller identifier/authentifier les nids. S'il s'agit de frelons asiatiques, le référent demande à un prestataire d'intervenir pour la destruction du nid. Le Pays d'Iroise Communauté prendra en charge les frais de destruction.



Qualité de l'eau

Point de surveillance : Milizac (Kervalan)

Date : 14/03/2024

Nitrates : 13 mg/l (maxi autorisé : 50)

pH : 7,2 (doit être compris entre 6,5 et 9)

Conclusion sanitaire : Eau prélevée conforme aux exigences de qualité.

Point de surveillance : Bourg Guipronvel

Date : 14/03/2024

Nitrates : 34 mg/l (maxi autorisé : 50)

pH : 8,3 (doit être compris entre 6,5 et 9)

Conclusion sanitaire : Eau prélevée conforme aux exigences de qualité.

Vie municipale et citoyenne

BUHEZ KÊR HAG HEC'H ANNEZIDI

Urbanisme

Déclarations préalables accordées

- BRIANT : rue Camille Claudel, clôture
- LE GALL : Ar C'hurru, clôture
- PULUHEN : rue François Fagon, clôture
- LEGRU : impasse de la Vallée, panneaux photovoltaïques
- CABON : Kerviniou, panneaux photovoltaïques
- THERIE : rue du Ponant, clôture
- ANASTACIO DA FLORENCIA : rue Général de Gaulle, abri de jardin
- PEUZIAT : allée du Fromveur, modification des ouvertures
- BOUDVIN : route du Dorguen, pergola et panneaux photovoltaïques
- TREGUER : rue Paul Gauguin, clôture
- BRETON : allée de Pen ar Stréjou, véranda
- GUICHON : résidence Goarem Goz, carport
- PETIT : allée des Lauriers, panneaux photovoltaïques
- LE DUFF : rue du Léon, modification des ouvertures
- LE JEUNE : allée des Aulnes, abri de jardin
- LENET : rue Paul Gauguin, panneaux solaires
- KERANGUEVEN : allée des Aulnes, modification d'une ouverture
- FOURMONT : rue Xavier Grall, extension
- COZIC : rue des Abers, véranda
- LECOUSTRE : rue Maurice Denis, extension
- STM SAV : rue de l'Elorn, panneaux photovoltaïques

Permis de construire accordés

- GLEAU : rue Glenmor, carport
- DELACHEZE-MUREL : manoir de Keranflec'h, installation structure saisonnière

Beg-Avel : au revoir Guy et Anne !

Le bar restaurant Beg Avel vient de fermer ses portes ! Avec cette fermeture c'est un peu de l'histoire de Milizac qui s'arrête...

Beg Avel, une institution à Milizac puisque cette entreprise familiale a démarré un jour d'automne 1935 ! 3 générations s'y sont succédées. Qui se rappelle qu'à l'origine c'était une vieille maison et un bar au bord de la départementale qui se prénomme Le Bar des amis Pelleau ? A l'époque on s'y approvisionnait en gaz, en engrais et on y trouvait le Moulin à céréales...

Le bar restaurant Beg Avel (certains vous diront que c'est le 3 étoiles du guide Michelin des restaurants ouvriers), verra le jour en 1972 sous la direction des parents de Guy, Claire et François, jusqu'en 1992.

Anne et Guy prendront la suite et poseront donc leurs tabliers le 29 mars 2024 soit près de 90 ans d'existence !!

Ils pourraient écrire un livre sur tout ce qu'ils ont connu et vécu durant ces 30 dernières années : que des bons souvenirs nous affirme Guy, comme la traditionnelle soupe à l'oignon du nouvel an, les résultats sportifs du dimanche et les chants et monologues qui s'en suivaient.

Guy, surnommé le maire de Beg Avel, toujours le sourire, toujours prêt à rendre service, a organisé de nombreux banquets pour les associations locales ou la mairie et en a dépanné plus d'un avec son matériel (friteuses, trépieds, marmites en tout genre...).

Si de nombreux clients journaliers du restaurant ouvrier sont dépités, désespérés et se demandent où ils vont aller maintenant, Guy et Anne eux veulent profiter d'une retraite bien méritée, 150 couverts par jour, il faut une sacrée santé !...

Mais pas question de rester sans rien faire, ils restent milizacois et sont très impliqués dans la vie associative en particulier à la St Pierre de Milizac où Guy fait partie du bureau animation : il y a du boulot à venir nous dit-il, les tournois, les championnats de Bretagne de jeux bretons, les couscous, les fêtes de la bière...

Bon, n'en faites pas de trop non plus, profitez en...

A bientôt vous deux et merci pour tout !



Vie municipale et citoyenne

BUHEZ KËR HAG HEC'H ANNEZIDI

Garage Ti Karr



Le garage Ti Karr, ouvert depuis début janvier 2024, est spécialisé dans le diagnostic, l'entretien et la réparation automobile toutes marques. Après 17 ans d'expérience dans le domaine, Florian PASCUA, originaire de la région Lyonnaise et Breton d'adoption, a décidé de s'installer avec sa famille à Milizac et d'y ouvrir son garage. Avec son expertise et son engagement pour la satisfaction client, il vous offrira un service et des solutions sur mesure pour tous vos besoins automobiles.

Renseignements : ☎ Keramoal (sur la route des 3 Curés) « Kerabox » – 29290 Milizac-Guipronvel
☎ 02 98 33 70 65 - garagetikarr@gmail.com - Horaires : lun-ven 9h-12h30 / 14h-18h30



Cabinet infirmier

A compter du 1^{er} avril, Virginie PENNEC et Lucie PETTON succèdent à Christine LE COZ dans l'un des deux cabinets d'infirmières de la MSP.

Contact : ☎ 07 72 24 50 86

Etat Civil

Naissance

Marceau GESTIN
Alycia QUÉMÉNEUR
Djino CROGUENOC

Mariage

Simon ROUDAUT et Diana RAMIREZ HERNANDEZ
Paul LEVEN et Cassandra CYRVAN

Correspondants de presse

Ouest-France : Bernard Pors

☎ 06 99 72 42 42 - bernard.pors@laposte.net

Le Télégramme : Daniel Pors

☎ 06 63 92 37 60 - daniel.pors@free.fr

Agenda fin mars/avril

Dim. 31 mars	A partir de 10 h 30	Chasse aux oeufs	Espace Toul an Dour
Dim. 31 mars	16 h	Ciné concert "The Kid", au piano Elea Kozyr	Salle Ar Stivell
Dim. 31 mars/Lun. 1 ^{er} avril	10 h – 17 h 30	Tournoi de foot "La Mil' Cup"	Stade de Pen ar Guear
Jeu. 4 avril	A partir de 10 h	Rencontres régionales du "Handensemble"	Salle de sports du Garo
Sam. 6 avril	A partir de 13 h	Pen ar Bed VTT jeunes	Départ Trémobian
Dim. 7 avril	16 h	Concert par l'ensemble vocal Luci Care	Eglise de Milizac
Sam. 13 avril	De 9 h 30 à 16 h	Bouger pour sa santé	Salle Ar Stivell
Sam. 13 avril	19 h 30	Loto (Sport Badminton Milizac)	Salle Guy Magueur
Dim. 14 avril	17 h	Conférence / Concert Dessin	Salle Ar Stivell
Dim. 21 avril	A partir de 10 h 30	Couscous à emporter (ECM et Milizac VTT)	Salle des sports du Garo
Vend. 26 avril	Animations dès 9 h Départ 11 h 30	Départ de la 2 ^{ème} étape du Tour de Bretagne	Pen ar Guear / Garo
Dim. 28 avril	A partir de 9 h	Exposition de véhicules anciens (AVAP)	Place Ar Stivell

Rendez-vous à la Médiathèque La Parenthèse

Jusqu'au sam. 13 avril		Exposition Lignes Vertes, tous au jardin !
Sam. 6 avril	10 h	Petites histoires d'insectes, suivies d'un atelier bricolage (hôtel à insectes)
Merc. 17 avril	10 h 30	"Et si on écoutait des histoires ?" (à partir de 4 ans)
A partir du lundi 15 avril		Exposition de photos "Cyclistes, entre rêves et désillusions" par Mathilde L'Azou

Mairie ☎ 02 98 07 90 31 - kannadig@milizac-guipronvel.bzh

Kannadig en ligne : www.milizac-guipronvel.bzh

Date de dépôt des articles pour le Kannadig : le 15 de chaque mois

Edition : 2100 exemplaires – Impression : Cloître Imprimeurs



LE TOUR DE BRETAGNE

Vendredi 26 avril
Rendez-vous dès 9 h
Pen ar Guear / Garo
Départ du peloton : 11 h 30

26 AVRIL
DÉPART DE
LA 2^{ÈME} ÉTAPE



La 57^{ème} édition du Tour de Bretagne autrefois nommé le Ruban Granitier Breton se déroulera du 25 avril au 1^{er} mai avec 1250 km à parcourir en 7 jours.

25 équipes internationales, soit 165 coureurs, sont engagées, des jeunes révélations qui font de cette course "un tremplin" pour ces futurs cadors, que l'on retrouvera dans deux ou trois ans sur le Tour de France.

Milizac-Guipronvel a été choisie pour être la ville départ de la 2^{ème} étape du Tour de Bretagne **VENDREDI 26 AVRIL**.

Cette étape - la plus longue - verra les coureurs quitter le Finistère en direction du Morbihan. Sur de belles et larges routes, le peloton traversera les Monts d'Arrée pour passer le point culminant de la Bretagne au Roch Trévézel. Le parcours est en faux plat constant et, si aucune difficulté majeure n'est à noter, les organismes n'arriveront pas frais sur le difficile circuit final de Pontivy. Les coureurs auront à franchir à 5 reprises la longue côte de 3 km qui devrait marquer le premier temps fort de cette édition.

Le peloton international s'élancera vendredi 26 avril à 11 h 30 du village étape installé à Pen ar Guear (près des terrains de football).

Dès 9 h, de nombreuses animations vous seront proposées, alors réservez bien cette date !

A noter : à cette occasion, la RD3, sortie Milizac en direction de Brest, sera exceptionnellement fermée de 9 h à 13 h.



EXPOSITIONS AU CLUB HOUSE DU GARO

VENDREDI 26 AVRIL, jour du départ, une exposition intitulée "Milizac Terre de vélo" sera proposée au public. Celle-ci regroupera les photos et articles des années 70 à 90, époque où l'ACM (Association Cycliste de Milizac) dominait le cyclisme régional et national sur de nombreuses courses amateurs, lui valant en 1985 le titre de meilleur club amateur de France avec 250 licenciés et 160 victoires sur des courses majeures dont la totalité des titres de champions de Bretagne sur toutes les catégories existantes Garçons et filles, minimes, Cadets, Juniors, seniors et par équipes.

Des coureurs renommés y ont fait leurs premières armes comme Gérard Kerbrat (1 tour de France), Gérard Rué co-équipier modèle de Miguel Indurain lors de ses 5 victoires sur le Tour De France, et Ronan Pensec Porteur du maillot jaune...

Cette exposition n'aurait pas été possible sans le concours de 4 anciens coureurs de l'époque qui nous ont apporté pas moins de 14 classeurs de photos et articles de presse.

De gauche à droite : Jean Gourmelon 60 victoires au compteur, aussi surnommé l'Adamo du vélo (il a chanté pour Anquetil et Poulidor), Paul Quentel qui fût aux portes du monde professionnel avec 130 victoires, Roger Magueur 50 victoires et ancien président de l'ACM, enfin Bernard Omnès actuel président de l'ECM lui aussi ancien cycliste sur les circuits de cyclo cross.



Pour cette journée exceptionnelle, l'exposition de Mathilde L'Azou (journaliste et photographe du sport pour France TV Sport) migrera de la médiathèque (détails p. 7) vers la salle des sports du Garo.

Mathilde L'Azou couvre le Tour de Bretagne 2024 et a, à son actif, Le tour de France 2016, Roland-Garros, Tournoi des VI nations, Paris Roubaix, Criterium de Saïtama à Tokyo, Tour de Sharjah à Dubaï...